



DICRIM

DOCUMENT D'INFORMATION COMMUNAL SUR LES RISQUES MAJEURS

LES BONS GESTES



Chers habitants, chères habitantes,

La sécurité de toutes et tous est au cœur de nos priorités. Notre Commune, comme tant d'autres, n'est pas à l'abri de phénomènes naturels ou technologiques pouvant mettre en danger les personnes et les biens. Il est donc essentiel de bien connaître ces risques pour mieux anticiper et s'en protéger.

Ce document d'Information Communal sur les Risques Majeurs (DICRIM) a pour vocation de vous informer clairement sur les risques identifiés au sein de notre territoire : inondations, mouvements de terrain, tempêtes, pollution marine, risques sismiques, risques liés au radon.

Vous y trouverez des explications sur la nature de ces risques, les moyens mis en place pour les prévenir, et surtout les bons réflexes à adopter en cas de survenue d'un événement. Car chacun de nous a un rôle à jouer dans la prévention et la gestion des crises.

Je vous invite à prendre connaissance de ce document, à le conserver et à en parler autour de vous. Ensemble, restons vigilants et solidaires face aux risques majeurs.

David CARREGA

Maire de Ploudalmézeau

Retrouvez-nous sur notre site internet :
www.ploudalmezeau.fr

Nos réseaux sociaux

@Ploudalmézeau, ma Commune
@Ploudalmezeau29830

SOMMAIRE

ÉDITO

Le mot du Maire	2
-----------------------	---

QU'EST-CE-QU'UN RISQUE MAJEUR

Les causes d'un risque majeur et le risques	4
---	---

PLOUDALMÉZEAU FACE AUX RISQUES

La sirène du réseau national d'alerte	5
Les bons gestes à adopter	

RISQUES LITTORAUX SUR LA COMMUNE

Submersions marines	6
Sites à risque les plus importants	7

RISQUES INONDATIONS.....	8
--------------------------	---

RISQUES TEMPÊTE.....	9
----------------------	---

RISQUES MOUVEMENT DE TERRAIN	10
------------------------------------	----

RISQUES SISMIQUES.....	11
------------------------	----

RISQUES RADON.....	12
--------------------	----

RISQUES POLLUTION MARINE.....	13
-------------------------------	----

RISQUES SANITAIRE.....	14
------------------------	----

COUPURE D'ÉLECTRICITÉ

Procédure à suivre	
Cas de vulnérabilité	15

COUPURE D'EAU

Recommandations	
-----------------------	--

KIT D'URGENCE	16
---------------------	----

ANNEXES

Mémo-urgence	16
--------------------	----

Aléas enregistrés à Ploudalmézeau	17
---	----

QU'EST-CE-QU'UN RISQUE MAJEUR ?

Le risque majeur est la possibilité de survenance d'un évènement d'origine naturelle ou humaine, dont les effets peuvent mettre en jeu un grand nombre de personnes, occasionner des dommages importants et dépasser les capacités de réaction de la société.

L'existence d'un risque majeur

- Un risque majeur existe lorsque qu'un évènement, qu'il soit naturel ou d'origine humaine, est susceptible de survenir et qu'il menace des enjeux humains, matériels, patrimoniaux ou environnementaux.



Les risques majeurs à Ploudalmézeau

Sur la commune de Ploudalmézeau, des risques majeurs ont été répertoriés par le Dossier Départemental sur les Risques Majeurs (D.D.R.M.), approuvé par arrêté préfectoral en décembre 2018.



Risques littoraux



Tempêtes



Mouvements de terrain



Radon



Pollutions marines



Séismes

PLOUDALMÉZEAU FACE AUX RISQUES

En cas de risque majeur, comment suis-je alerté ?

La sirène du réseau national d'alerte

- Début de l'alerte : la sirène émet 3 signaux identiques d'1 minute et 41 secondes, séparés entre eux de 5 secondes
- Fin de l'alerte : signal continu de 30 secondes



Au signal, il faut rejoindre un local clos, de préférence le domicile.

Lors de l'alerte, écoutez la radio Ici Breizh Izel (93.0 ou 99.3 FM) pour connaître la nature du risque et les premières consignes.

Les bons gestes à adopter

À faire :

- Se mettre à l'abri
- Libérer les lignes téléphoniques pour les secours
- Suivre l'évolution de la situation
- Respecter les consignes
- Évacuer uniquement sur ordre. Tenez vous prêt à agir rapidement.

À éviter absolument :

- Se déplacer inutilement
- Aller chercher vos enfants à l'école : ils sont pris en charge
- Rester dans son véhicule
- Ouvrir les fenêtres ou rester à proximité
- Allumer une flamme (bougie, briquet, gaz, etc)

Numéros d'urgence :

Mairie : 02.98.48.10.48

Pompiers : 18

Gendarmerie : 17

SAMU : 15

N°Européen des secours : 112

Urgence sourds, aveugles et malentendants : 114

(SMS/Visio)

RISQUES LITTORAUX SUR LA COMMUNE

Les submersions marines

Inondations temporaires de la zone côtière par la mer dans des conditions météorologiques désavantageuses et marégraphiques sévères engendrant des niveaux marins importants et des conditions d'état de mer défavorables.

À Ploudalmézeau : en raison de sa situation littorale, Portsall connaît un climat océanique doux mais particulièrement exposé aux perturbations venues de l'Atlantique.

La carte des zones basses de la commune permet d'identifier les secteurs susceptibles d'être inondés en cas de submersion marine.

Le port de Portsall à Ploudalmézeau



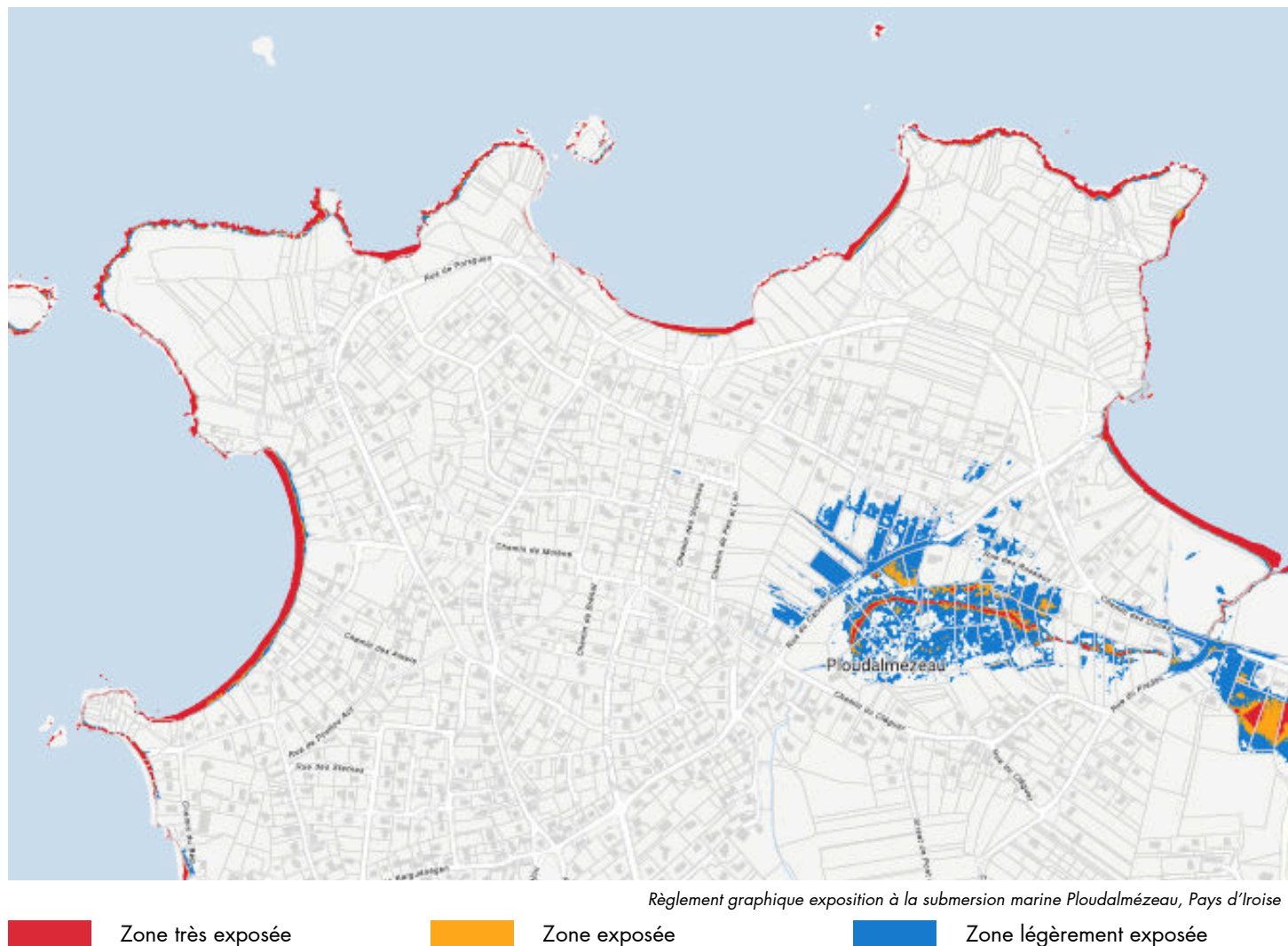
Règlement graphique exposition à la submersion marine, Xmap Sirap Iroise Abers

	Littoral		Zone très exposée
	Zone légèrement exposée		Zone exposée

Sites à risques les plus importants

Les cartes présentent une simulation des zones basses potentiellement soumises à la submersion marine d'ici 75 ans selon le scénario pessimiste du GIEC (+1,10m). Ces cartes ont été élaborées par le bureau d'études de l'UNIMA dans le cadre de l'étude initiale des risques côtiers selon une méthode statique donc liée à la topographie du site.

Les marais rétro-littoraux du Cleguer à Ploudalmézeau



La submersion marine provoque des inondations dans les zones basses.
Cela peut entraîner :

- Pour les personnes : noyades, blessures, isolement
- Pour les biens : détérioration ou destruction d'habitations et d'infrastructures
- Pour l'environnement : pollution, dégradation du littoral

RISQUES INONDATION

Se préparer

- Prévoyez une zone de refuge
- Préparez son kit de secours



En cas d'inondation

- Rappel des consignes générales (s'informer à la radio, ne pas téléphoner, se mettre à l'abri, etc)
- Gagnez les hauteurs
- Coupez l'électricité et le gaz
- Bouchez les entrées d'eau
- Mettez les produits toxiques en hauteur
- Ne prenez pas votre véhicule

Après l'inondation

- Attendez les instructions
- Aérez et désinfectez les pièces
- Chauffez dès que possible
- Ne rétablissez le courant que si l'installation est sèche
- Nettoyez avec précaution
- Documentez les dommages et contactez votre assurance

RISQUES TEMPETE

Les tempêtes sont des phénomènes météorologiques violents caractérisés par des vents forts, souvent accompagnés de pluies intenses. Les tempêtes présentent des conséquences multiples : dommages aux habitations, réseaux électriques, voies impraticables, inondations, etc.

AVANT

Élaguez régulièrement les arbres proches des habitations ou lignes électriques
Rangez/fixez les objets susceptibles d'être emportés par le vent
Suivez les bulletins météo officiels

PENDANT

Restez à l'abri et évitez les sorties jusqu'à la fin de l'alerte
Débranchez les appareils électriques et les antennes de télévision
Ne vous engagez pas à pied ou en voiture sur une voie immergée
N'évacuez que si l'on en reçoit l'ordre

APRÈS

Contactez votre assurance afin d'évaluer les dommages



Limitez vos déplacements et mettez vous à l'abri



Ne vous promenez pas sur le littoral ou en forêt



Arrêtez toutes activités en plein air



Rangez ou fixez les objets sensibles aux effets du vent ou susceptibles d'être endommagés



En ville, soyez vigilants face aux chutes possibles d'objets divers



Placez les groupes électrogènes à l'extérieur de la maison



Ne prenez pas la mer, ne vous mettez pas à l'eau et stoppez toutes activités nautiques



N'intervenez pas sur les toitures et ne touchez en aucun cas aux fils électriques tombés au sol



RISQUES MOUVEMENTS DE TERRAIN

Les mouvements de terrain peuvent prendre différentes formes : glissements de terrain, érosion des côtes et effondrement de cavités souterraines. Ils peuvent être déclenchés par des précipitations intenses ou une instabilité du sol. Les déplacements peuvent être lents (glissements de terrain, retrait-gonflement des argiles) ou rapides (effondrements de cavités souterraines, chutes de blocs, etc.).

AVANT

Surveillez les signes de fissures ou de tassement

Ne vous aventurez jamais dans une carrière souterraine abandonnée

Ne vous approchez jamais d'un effondrement, même ancien

Informez vous des mesures de sauvegarde et respecter les consignes de sécurité

PENDANT

Prévenez les pompiers et la police

Coupez l'électricité et le gaz

Évacuez rapidement et s'éloignez du bâtiment

Interdisez l'accès

Ne pénétrez pas dans un bâtiment fissuré ou instable

APRÈS

Faites évaluer la structure par un expert (pour les assurances)

OÙ S'INFORMER

Auprès de la Mairie (02.98.48.10.48)

Auprès du Service Départemental d'Incendie et de Secours (SDIS)

Auprès du Bureau de Recherches Géologiques et Minière (BRGM)

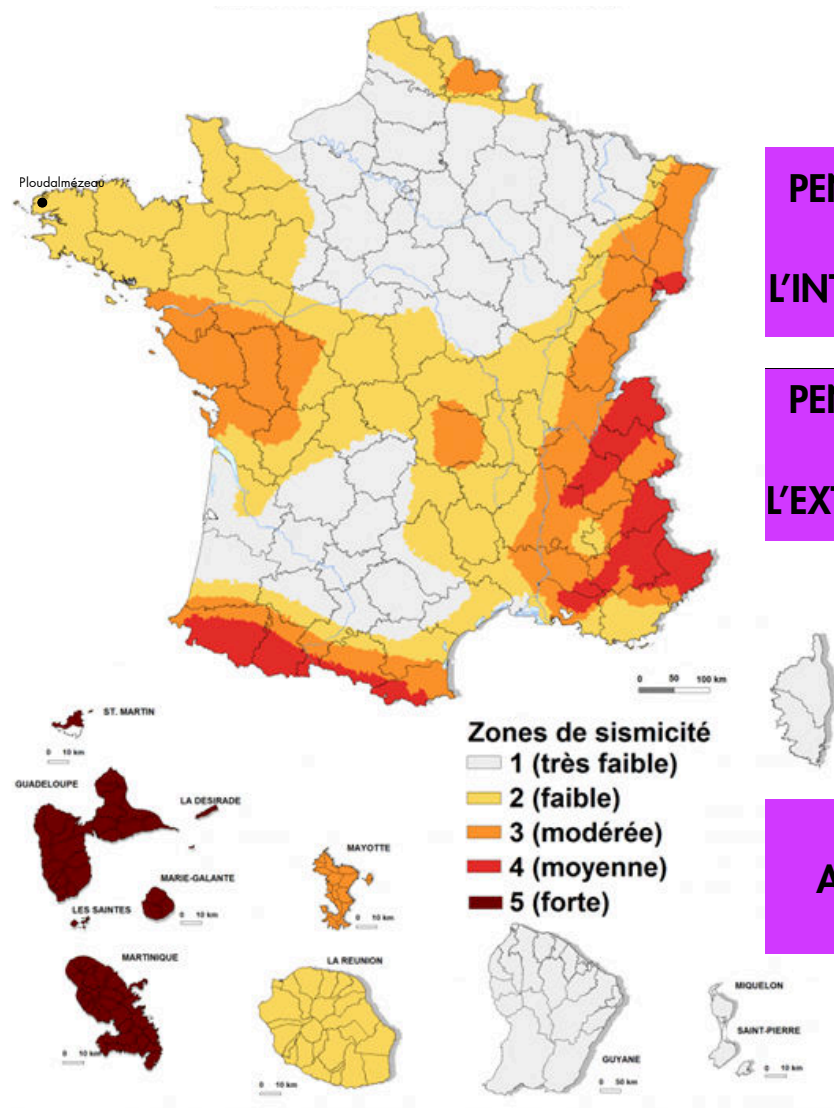
RISQUES SISMIQUES

Un séisme résulte d'une rupture soudaine des roches le long de failles géologiques. Cette rupture libère une énergie qui provoque d'importantes vibrations, perceptibles en surface. Ces secousses peuvent entraîner des dégâts considérables, tels que la destruction de bâtiments, de routes, ou encore des glissements de terrain.

Carte de zonage sismique

AVANT

Prévoyez les équipements minimum (radio, réserve d'eau potable, vêtements chauds, médicaments urgents, nourriture)
Identifiez les points de sécurité dans le logement
Fixez les meubles lourds



PENDANT À L'INTERIEUR

Mettez vous près d'un mur porteur ou sous un meuble solide
Éloignez-vous des fenêtres
Ne sortez pas en courant

PENDANT À L'EXTERIEUR

Éloignez-vous des lignes électriques, des arbres et des constructions instables

APRÈS

Quittez prudemment le bâtiment
Vérifiez l'absence de fuite de gaz, d'eau et d'électricité

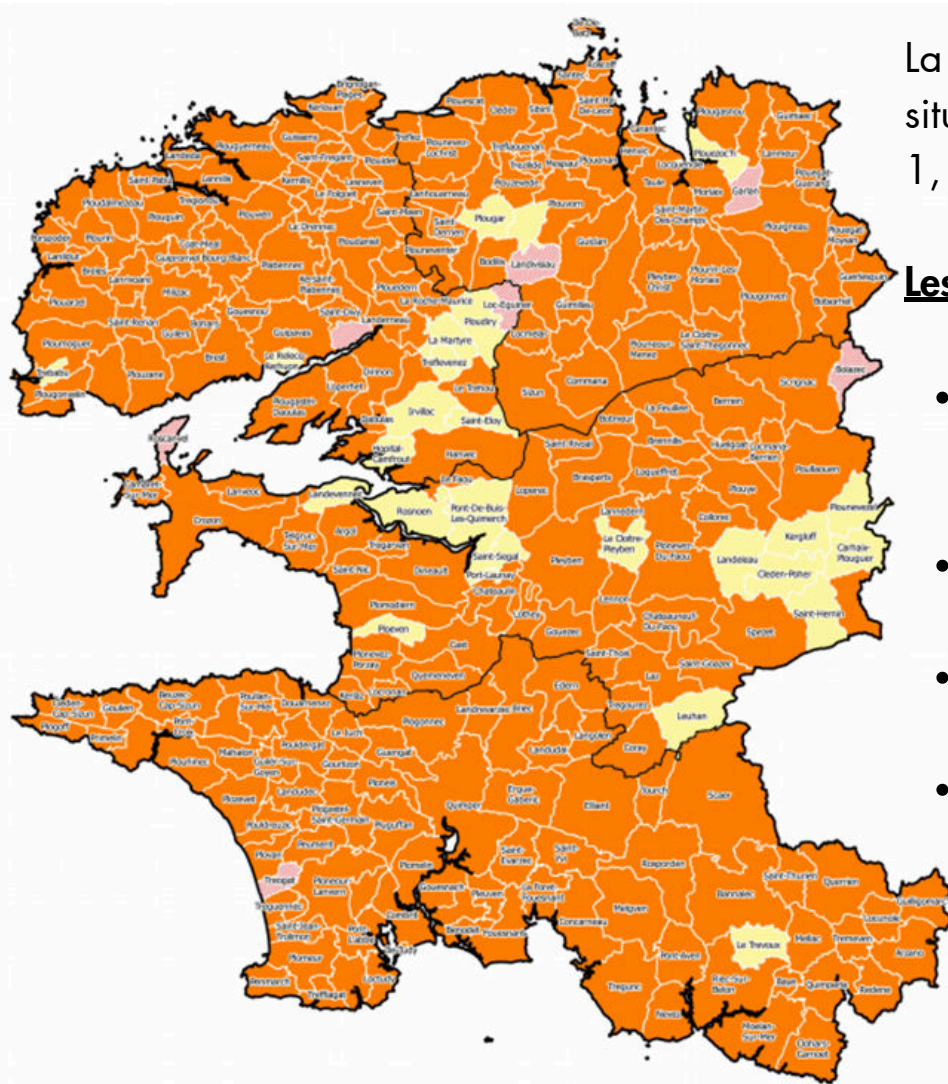
RISQUES RADON

Le radon est un gaz radioactif naturel, invisible et sans odeur, qui peut s'accumuler dans certaines habitations, notamment dans les sous-sols situés sur des terrains granitiques ou volcaniques. À long terme, une exposition prolongée au radon peut présenter un danger pour la santé, car ce gaz est reconnu comme un facteur de risque important pour le cancer du poumon.

Pour les établissements recevant du public (ERP), une mise en place des contrôles de conformité est obligatoire. Si la concentration de votre logement est :

- Supérieure à 300 becquerels (Bq)/m³ : certains gestes permettent de réduire votre exposition
- Supérieure à 1000 becquerels (Bq)/m³ : contactez un professionnel du bâtiment

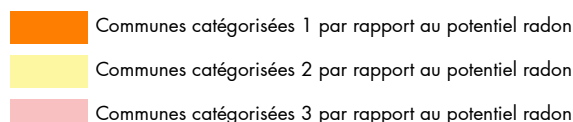
Communes exposées au risque radon :



La commune de Ploudalmézeau est située en zone de potentiel radon 1, c'est-à-dire très élevé. (DDRM).

Les mesures de prévention :

- Mesurez le radon dans votre logement, à l'aide d'un détecteur (dosimètre)
- Ventilez et vérifiez votre système d'aération
- Renforcez l'étanchéité entre le sol et le bâtiment
- Faites appel à un professionnel certifié



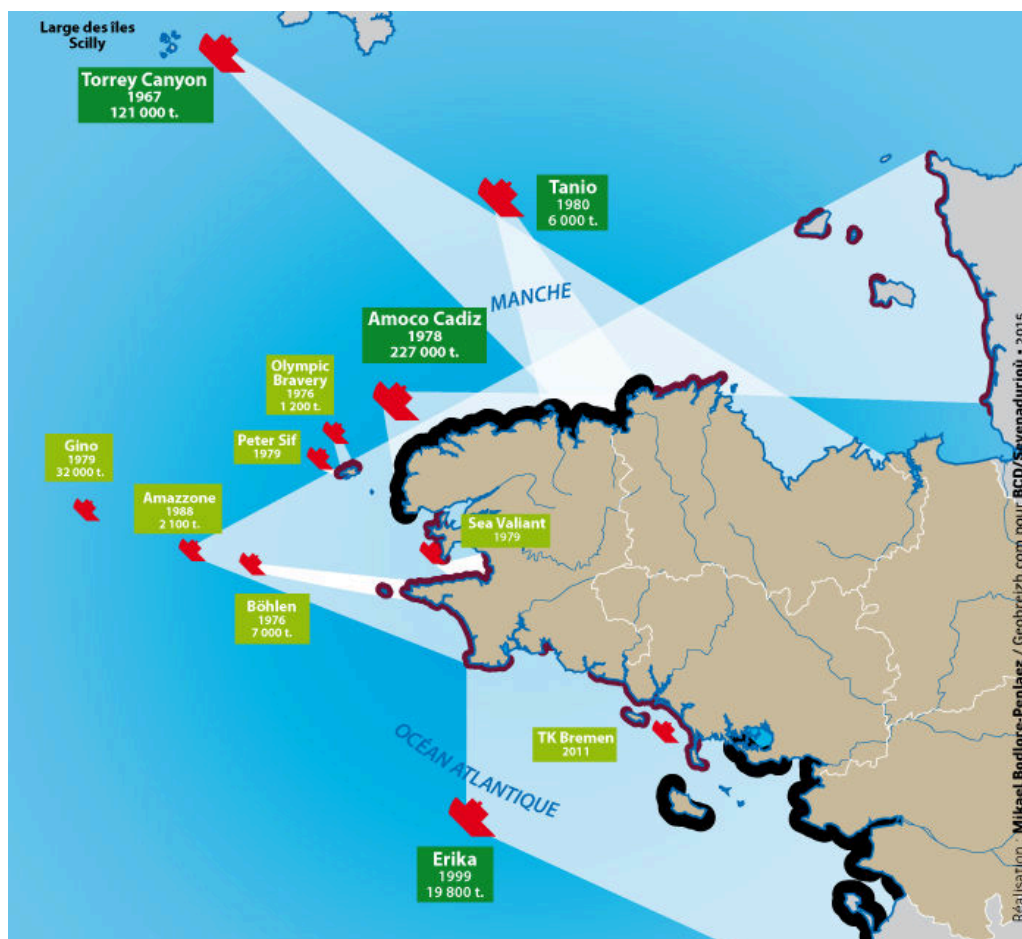
Préfecture du Finistère - Prévention du risque

RISQUES DE POLLUTION MARINE

En tant que commune littorale, Ploudalmézeau peut être exposée à des pollutions marines accidentelles (hydrocarbures, conteneurs, déchets flottants). Le DDRM Finistère identifie ce type de risque comme diffus sur l'ensemble du littoral.

En cas de pollution marine :

- Ne manipulez jamais les substances échouées
- Prévenez immédiatement la Mairie ou les services d'urgence
- Respectez les arrêtés municipaux d'interdiction temporaire
- Ne consommez pas de produits récoltés sur la plage sans autorisation



Marées noires en Bretagne, Carte d'après Tudi Kernalegenn, L'écologie politique en Bretagne, éd. Goater; 2014



RISQUE SANITAIRE

Des situations d'urgence peuvent concerner tout le territoire, telles que des épidémies, contaminations ou crises sanitaires majeures.

En période de crise :

- Tenez-vous informé via les canaux officiels
- Respectez les consignes des autorités et professionnels de santé
- Limitez les déplacements et les regroupements



RISQUE SANITAIRE



Lavez-vous régulièrement les mains
ou utilisez une solution hydro-alcoolique



Respectez une distance au moins
d'un mètre avec les autres



Portez un masque



Saluez sans serrer la main
et évitez les embrassades

Le risque sanitaire représente une menace à effet immédiat ou à long terme représentant un danger direct pour la santé de la population. Voici les gestes à adopter en cas de crise :

AVANT	Lavez-vous les mains plusieurs fois par jour Utilisez un mouchoir en papier à usage unique Toussez ou éternuez dans votre coude ou dans un mouchoir Aérez les pièces le plus souvent possible En cas de symptômes, appelez votre médecin traitant ou le 15
PENDANT	Respectez les consignes des autorités et des professionnels de santé Portez un masque Respectez les distanciations de sécurité d'au moins 1 mètre Évitez au maximum les regroupements sociaux
APRÈS	Assurez-vous que la crise est passée et qu'elle ne représente plus de risques Attendez les consignes des autorités

COUPURE D'ÉLECTRICITÉ

Procédure à suivre



Ne pas emprunter les ascenseurs quelques minutes avant une coupure programmée.



Ne pas ouvrir son réfrigérateur et son congélateur pendant la coupure. Prévoir de sortir les aliments dont on aura besoin avant.



Débrancher tous ses petits appareils électriques avant la coupure afin de protéger les équipements lors de la remise en route de l'électricité.



Ouvrir ses volets roulants électriques le matin avant une coupure programmée mais éviter de les laisser ouverts toute la nuit.



Prévoir une éventuelle coupure d'eau ou un très faible débit d'eau pour les logements des derniers étages (étages 8 et plus).

Cas de vulnérabilité

Certaines personnes sont particulièrement vulnérables, notamment celles ayant des équipements médicaux à domicile (appareil à oxygène, lit médicalisé,...)

- Informez directement les secours de votre situation médicale et de votre dépendance à un équipement électrique
- Inscrivez-vous auprès du Centre Communal d'Action Sociale pour être identifié comme une personne prioritaire en cas de crise
- Anticipez si possible une solution de secours (batterie autonome,...)

COUPURE D'EAU

Les coupures d'eau peuvent poser problème pour la consommation d'eau potable, l'hygiène, les usages agricoles.

Recommandations :

- Prévoyez une réserve d'eau potable (environ 6 litres par personne)
- Tenez-vous informé des consignes officielles de la mairie, le site communal, via les réseaux sociaux.

KIT D'URGENCE

À prévoir en cas d'urgence

Besoins primaires

Eau, nourriture de secours, vêtements chauds, couverture de survie, couteau multifonctions

Hygiène et santé

Trousse médicale de premier soin : pansements, compresses, désinfectants, paracétamol, produit hydroalcoolique, antidiarrhéique, masques

Sécurité et communication

Lampe torche, briquet ou allumettes, sifflet, gilets fluorescents, radio à pile

Papiers d'identité et autres

Double des clés de maison et de voiture, argent liquide, batterie externe, photocopie des papiers d'identité dans une pochette hermétique





MÉMO-URGENCE

Numéros d'urgence

- Numéro d'urgence européen : 112
- SAMU : 15
- Pompiers : 18
- Pharmacies de garde : 3237
- Police : 17
- En cas d'accident de pollution : 196 (CROSS)
- Urgence sourds et malentendants : 114 (SMS/Visio)

Contact de la commune

- Mairie de Ploudalmézeau : 02 98 48 10 48
- Gendarmerie nationale Ploudalmézeau : 02 98 48 10 10
- Eau et assainissement : 02.98.84.38.27 / Astreinte : 07.87.50.59.19
- Électricité (Enedis dépannage) : 09 72 67 50 29

Consignes générales de sécurité :

- Mettez vous à l'abri
- Écoutez la radio pour suivre les instructions officielles
- N'encombrez pas les lignes téléphoniques
- Préparez votre kit d'urgence
- Fermer les portes et les fenêtres
- Respectez les consignes d'évacuation ou de confinement

Fréquence radio : Ici Breizh Izel 93.0 ou 99.3 FM

A compléter :

Lieu d'accueil en cas de crise :

Contact à prévenir :

Médecin traitant :

LIEUX D'ACCUEIL

En cas de crise, veuillez trouver ci-dessous les lieux d'accueil mis en place par la Commune de Ploudalmézeau



Halle Multifonctions

Rue Saint-Vincent Ferrier, 29830
Ploudalmézeau

Capacité de 969 personnes



Centre Culturel l'Arcadie

13, rue Tanguy Du Châtel,
29830 Ploudalmézeau

Capacité de 1500 personnes



Complexe sportif du Coum

Chem. du Coum, 29830
Ploudalmézeau

Capacité de 641 personnes

ALÉAS ENREGISTRÉS À PLOUDALMÉZEAU

Mars 1978 : Naufrage Amoco Cadiz

25/12/1999 : Inondations et/ou coulées de boues

09/03/2008 : Chocs mécaniques liés à l'action des vagues

01/02/2014 : Chocs mécaniques liés à l'action de vagues ; Inondation et/ou coulées de boues ; tempête

06/02/2014 : Inondations remontées de nappe ; inondations et/ou coulées de boues ; chocs mécaniques liés à l'action des vagues

2020 : Tempête Ciara

2023 : Tempête Ciaran



Route Tréompan - Lampaul - Tempête Ciaran - 2023



Calvaire Portsall - Tempête Ciaran - 2023



Môle de Portsall - Tempête Ciara - 2020

